

30. Dezember 2021

Anteilspreis [EUR]:

(im Vergleich zum Vormonat)

141,17 [▼]

Vormonat: 141,86

Wertentwicklung* [%] 1 Monat:

netto (im Vergleich zur Benchmark)

-0,49 [▲]

Benchmark: -0,81

Der Fonds auf einen Blick

Der UniInstitutional Global Convertibles bietet ein professionelles Investment in ein breit diversifiziertes internationales Portfolio aus Wandelanleihen. Der Fonds nutzt dabei sämtliche Performancequellen von Wandelanleihen und profitiert von dem asymmetrischen Auszahlungsprofil der Assetklasse (Kombination einer Unternehmensanleihe mit einer integrierten Kaufoption auf die Aktie). Fremdwährungsrisiken werden weitgehend abgesichert.

Morningstar:



Kapitalverwaltungsgesellschaft (KVG):

Union Investment Luxembourg S.A.

Bloomberg:

CONINVA

ISIN / WKN:

LU0315299569 / A0MZC7

Auflegungsdatum:

1. Oktober 2007

Anteilscheinwährung:

EUR

Fondsvermögen:

491,96 Mio. EUR

Ertragsverwendung:

Ausschüttend

Valuta:

3 Tage (Forward Pricing)

Benchmark (BMK):

100% Refinitiv Global CB Focus Hedged (EUR)

Fondsstruktur [%]

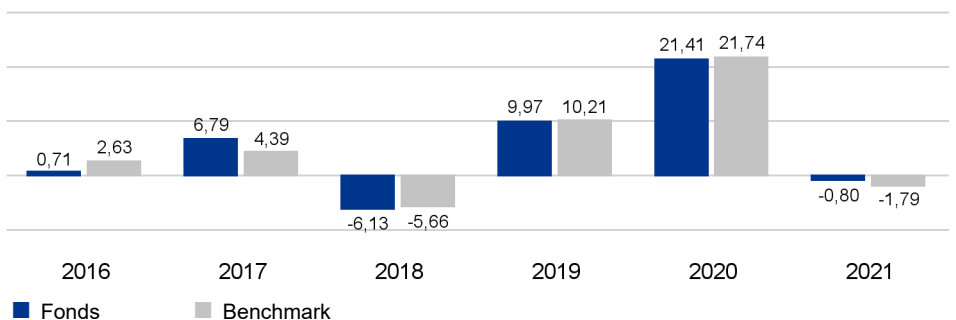
Rentenorientierte Anlagen	91,33
Wandelanleihen	93,34
Renten	0,04
Rentenderivate	-2,06
Aktienorientierte Anlagen	6,91
Aktienderivate	6,91
Liquidität	5,45

Wertentwicklung und Kennzahlen (netto) *

	1 Jahr		3 Jahre		5 Jahre		seit Auflegung	
	Fonds	BMK	Fonds	BMK	Fonds	BMK	Fonds	BMK
Wertentwicklung [%]	-0,80	-1,79	32,44	31,76	32,77	29,76	58,40	70,19
Aktive Rendite [%]	0,99		0,68		3,00		-11,79	
Wertentw. p.a. [%]	-0,80	-1,79	9,80	9,61	5,83	5,35	3,28	3,80
Volatilität [%]	6,85	6,56	8,80	9,99	7,43	8,26	6,26	6,97
Tracking Error [%]	1,31		1,71		1,51		2,44	
Sharpe Ratio	-0,03		1,17		0,84		0,47	
Information Ratio	0,76		0,11		0,32		-0,21	
Beta	1,06		0,87		0,89		0,93	

* gemäß BVI-Methode: Bitte beachten Sie den rechtlichen Hinweis am Ende des Berichts.

Wertentwicklung vergangener Kalenderjahre [%] *

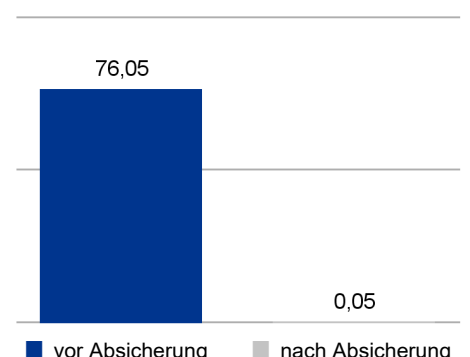


* gemäß BVI-Methode: Bitte beachten Sie den rechtlichen Hinweis am Ende des Berichts.

Portfoliokennzahlen

Ø Restlaufzeit	3,92 Jahre
Ø Kupon	0,47 %
Ø Rating	BBB-
Effektive Duration	2,11
Delta	53,80 %
Implizite Volatilität	48,00 %
Gamma	0,52
Vega	0,36

Fremdwährungsquote [%]



30. Dezember 2021

Anlageuniversum

Int. Wandel und Optionsanleihen, Geldmarktinstrumente, Derivate zu Investitions- und Absicherungszwecken, weitestgehende Währungssicherung.

Bonitätslimite

Durchschnittl. Rating mind. BBB-; Mindestrating Einzeltitel B-

Anzahl Emittenten im Portfolio:

222

Anzahl Wertpapiere im Portfolio:

245

Ausschüttungen

	2021	2020	2019
je Anteil [EUR]	0,00	0,13	0,40
Rendite [%]	0,00	0,12	0,35

Konditionen

Geschäftsjahr:

1. Oktober - 30. September

Verwaltungsvergütung [% p.a.]:

0,70.

Pauschalvergütung [% p.a.]:

0,125

Taxe d'Abonnement [% p.a.]:

0,05

Ongoing Charges [%]:

0,90

Erfolgsabhängige Vergütung:

Bis zu einem Viertel des Betrages, um den die Wertentwicklung des Fonds die der Benchmark übersteigt, begrenzt auf 2,5 Prozent des Durchschnittswerts des Fondsvermögens.

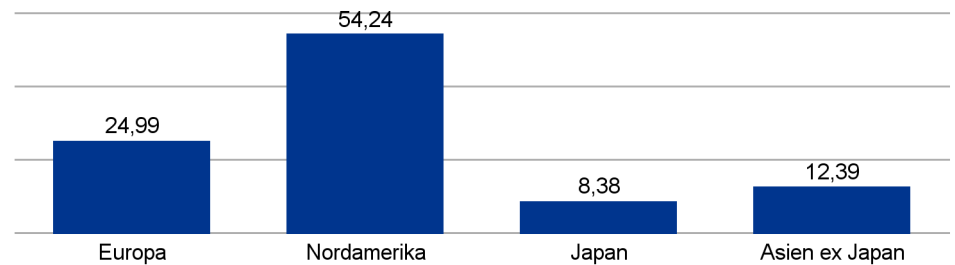
Swing Pricing:

Ja

Aktueller Ausgabeaufschlag [%]:

Aktueller Rücknahmeabschlag [%]:

Regionenallokation [%]

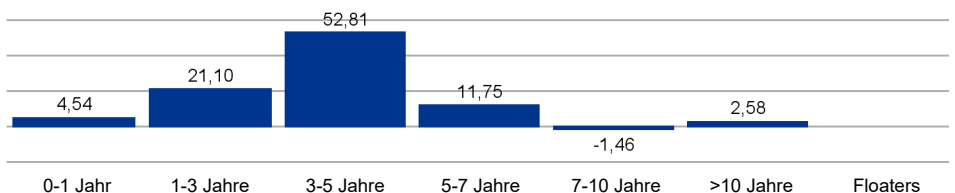


Branchenallokation [%]



0,00 5,00 15,00 25,00 100,00

Restlaufzeitenallokation [%]



Ratingallokation [%]

AAA		0,57
AA+ bis AA-		1,02
A+ bis A-	█	11,82
BBB+ bis BBB-	█	30,80
BB+ bis BB-	█	33,47
B+ bis B-	█	15,69
CCC+ bis CCC-		---
CC+ bis CC-		---
C+ bis C-		---
D		---

Die 10 größten Emittenten [%]

Akamai Technologies Inc.	1,57
Splunk Inc.	1,52
Ford Motor Co.	1,47
Electricité de France S.A. (E.D.F.)	1,34
Sea Ltd.	1,18
STMicroelectronics N.V.	1,18
RAG-Stiftung	1,11
Qiagen N.V.	1,07
América Móvil B.V.	1,05
Jazz Investments I Ltd.	1,02

30. Dezember 2021

Fondsrückblick

- Der Fonds konnte sich der im Dezember zu beobachtenden negativen Gesamtmarktentwicklung (Refinitiv Global Focus) nicht entziehen. Durch die Titelauswahl und die Allokation in Japan fiel das Minus aber etwas geringer aus als jenes der Benchmark.
- Die Aktienmarktsensitivität (Delta) des Portfolios blieb mit knapp 54 Punkten unverändert, ebenso die der Benchmark mit rund 47 Punkten.
- Gemessen an der Aktiensensitivität haben Wandelanleihen aus den USA im Portfolio weiterhin das höchste Übergewicht gegenüber der Benchmark.
- Mit Blick auf die Transaktionen wurde in die Neuemission von Koei Tecmo Holdings aus Japan investiert. Darüber hinaus wurden die Risiken im Portfolio über Verkäufe in Asien ex Japan vermindert. Wir verkauften auf Einzeltitelebene Papiere von Cathay Pacific sowie Country Garden Services.
- Bei den eigenkreierten Wandelanleihen stachen im Dezember Abbott Laboratories mit einem deutlichem Wertzuwachs heraus.

Marktrückblick

- Der Dezember stand marktseitig ganz im Zeichen der Notenbanken. Diese zeigten sich angesichts der zuletzt veröffentlichten guten Konjunkturdaten und der hohen Inflation restriktiver. Die US-Notenbank Fed beendet im März 2022 ihre Anleiheankäufe. Ein dann folgender Zinsschritt ist zudem wahrscheinlich.
- Die Europäische Zentralbank wird auch im März ihr Notfall-Ankaufprogramm PEPP beenden, die Anleiheankäufe aber reduziert unbefristet weiter laufen lassen. Die Staatsanleiheanleihemärkte reagierten letztlich mit Verlusten. Bei US-Staatsanleihen sowie deutschen Bundespapieren waren im Dezember steigende Renditen zu verzeichnen.
- Die Aktienmärkte gewannen hingegen im Berichtsmonat trotz der Corona-Belastungen weiter zu. Sowohl in den USA als auch im Euroraum waren auf Indexebene ansehnliche Kurszuwächse zu beobachten. Gleichwohl war der Anstieg der Börsen, vor allem in den USA, auf die starke Entwicklung einzelner Aktien zurückzuführen.
- Der globale Wandelanleihemarkt verlor im Berichtsmonat auf Indexebene (Refinitiv Global Focus) 0,9 Prozent. Der US-Markt war dabei mit minus 1,4 Prozent die schwächste Region.
- Der Neuemissionsmarkt für Wandelanleihen war im Dezember mit neuen Papieren im Gegenwert von 7,3 Milliarden US-Dollar unterdurchschnittlich aktiv.

Ausblick

- Die Bewertungen an den internationalen Wandelanleihenmärkten sind insbesondere in den USA und Europa im Dezember nochmals gefallen und befinden sich weiterhin im attraktiven bis fairen Bereich.
- Durch die schwache Entwicklung der den Wandelanleihen zugrunde liegenden Aktien seit Mitte November notieren viele der in diesem Jahr neu ausgegebenen Wandelanleihen zum Teil recht deutlich unter pari (unter Nennwert) und weisen signifikant positive Renditen aus.
- Als größter Wertentwicklungstreiber für Wandelanleihen fungieren nach wie vor die globalen Aktienmärkte.
- Wandelanleihen bieten derzeit aufgrund des reduzierten Risikos - im Vergleich zu Aktien - eine interessante Einstiegsgelegenheit.
- Das durchschnittliche Delta des Wandelanleihe markts befindet sich mit aktuell rund 50 im ausgewogenen Bereich. Das heißt, es ist eine hohe Asymmetrie vorhanden.
- 2022 sollte ein Jahr der Normalisierung werden - pandemisch, wirtschaftlich und auch geldpolitisch. Die Inflation wird im Jahresverlauf wieder auf niedrigeren Niveaus erwartet. Die Chancen für Risikoanlagen stehen grundsätzlich gut. Das Aufwärtspotenzial dürfte aber geringer sein, bei gleichzeitig höherer Volatilität. Aktiven Managern sollte dieses Umfeld viele Gelegenheiten bieten.

30. Dezember 2021

Disclaimer

Dieses Dokument ist nicht für aufsichtsrechtliche Zwecke geeignet.

Durch die Annahme dieses Dokuments akzeptieren Sie die nachstehenden Beschränkungen als für Sie verbindlich:

Diese Anlegerinformation ist ausschließlich für professionelle Kunden vorgesehen. Die Inhalte dieses Dokuments wurden von Union Investment Institutional GmbH mit angemessener Sorgfalt und nach bestem Wissen zusammengestellt. Die Darstellungen und Erläuterungen beruhen auf der eigenen Einschätzung zum Zeitpunkt der Erstellung dieses Dokumentes sowie auf Informationen aus eigenen oder öffentlich zugänglichen Quellen, die für zuverlässig gehalten werden. Union Investment hat die von Dritten stammenden Informationen jedoch nicht vollständig überprüft und kann daher für deren Aktualität, Richtigkeit und Vollständigkeit keinerlei Gewähr übernehmen. Alle Index- bzw. Produktbezeichnungen anderer Unternehmen als Union Investment können urheber- und markenrechtlich geschützte Produkte und Marken dieser Unternehmen sein.

Dieses Dokument ist allein zur internen Verwendung gedacht. Es darf daher weder ganz noch teilweise vervielfältigt, verändert oder zusammengefasst, an andere Personen weiterverteilt, sowie anderen Personen in sonstiger Weise zugänglich gemacht oder veröffentlicht werden. Es wird keinerlei Haftung für Nachteile, die direkt oder indirekt aus der Verteilung, der Verwendung oder Veränderung und Zusammenfassung dieses Dokuments oder seines Inhalts entstehen, übernommen. Diese Kundeninformation stellt keine Anlageempfehlung dar und ersetzt weder die individuelle Anlageberatung durch einen geeigneten Anlageberater, noch die Beurteilung der individuellen Verhältnisse durch einen Rechtsanwalt oder Steuerberater. Soweit auf Fondsanteile oder Einzeltitel Bezug genommen wird, kann hierin eine Analyse i.S.d Art. 36 Abs. 1 Delegierte Verordnung (EU) 2017/565 liegen. Sofern dieses Dokument entgegen den vorgenannten Bestimmungen einem unbestimmten Personenkreis zugänglich gemacht wird, in sonstiger Weise weiterverteilt, veröffentlicht bzw. verändert oder zusammengefasst wird, kann der Verwender dieses Dokumentes den Vorschriften des Art. 36 Abs. 1 Delegierte Verordnung (EU) 2017/565 und den hierzu ergangenen besonderen Bestimmungen der Aufsichtsbehörde unterliegen.

Angaben zur Wertentwicklung von Fonds sowie die Einstufung in Risikoklassen/Farbsystematik von Fonds und anderen Produkten von Union Investment basieren auf den Wertentwicklungen und/oder der Volatilität in der Vergangenheit. Damit wird keine Aussage über eine zukünftige Wertentwicklung getroffen.

Bei der Fremdwährungsquote wird das gesamte Fondsvermögen inklusive Zielfondsauflösung und Kasse berücksichtigt. Die Kennzahlen durchschnittliche Rendite, durchschnittlicher Kupon, durchschnittliche Restlaufzeit, durchschnittliche Duration sowie Modified Duration werden inklusive Zielfondsauflösung auf Basis des Rentenvermögens und unter Berücksichtigung von Kasse und Derivaten berechnet. Bei der Berechnung der durchschnittlichen Restlaufzeit werden Floater mit ihrer Endfälligkeit berücksichtigt. Das Durchschnittsrating ist eine eigene Berechnung der Union Investment (Union Comp Rating) auf Basis des Rentenvermögens, unter Berücksichtigung von Kasse und ohne Berücksichtigung von Derivaten. Alle Allokationssichten sowie die Fondsstruktur ergeben sich aus dem zielfonds aufgelösten, wirtschaftlichen Bestand des Fonds. Absicherungspositionen durch Derivate werden verrechnet. Alle Allokationssichten werden exklusive Kasse sowie Fremd- und Immobilienfonds dargestellt. Die Zuordnung der Fondsstruktur erfolgt gemäß eigener Asset-Zuordnung der Union Investment Gruppe. Die Zuordnungen können von denen in den Jahres- und Halbjahresberichten abweichen. Die Branchenallokation ergibt sich für Aktien aus den MSCI Branchen bzw. für Renten aus den Merrill Lynch Branchen der Assets. Bei der Ausschüttungsrendite in % handelt es sich um die „laufende Verzinsung“ im jeweiligen Geschäftsjahr. Basis hierfür ist der Nettoinventarwert zu Beginn des betreffenden Geschäftsjahrs bereinigt um die enthaltene Ausschüttung des vorhergehenden Geschäftsjahrs.

Ein etwaiger Ausgabeaufschlag fließt vollständig an den Vermittler des Fonds. Sollten Sie direkt bei Union Investment zeichnen, entfällt dieser.

Ausführliche produktspezifische Informationen und Hinweise zu Chancen und Risiken des hier genannten Fonds von Union Investment entnehmen Sie bitte den jeweils aktuellen Verkaufsprospekten, den Anlagebedingungen sowie dem Jahres- und Halbjahresbericht, die Sie kostenlos in deutscher Sprache über Union Investment Institutional GmbH, Weißfrauenstraße 7, 60311 Frankfurt am Main, Telefon 069-2567-7652, Fax 069 2567-1616, institutional@union-investment.de, www.institutional.union-investment.de, erhalten. Diese Dokumente bilden die allein verbindliche Grundlage für den Erwerb.

Stand aller Informationen, Darstellungen und Erläuterungen: 30. Dezember 2021, soweit nicht anders angegeben.

Quelle: Union Investment