

# UniInstitutional Corporate Hybrid Bonds I

Hybridanleihen mit europäischem Schwerpunkt



30. September 2021

## Anteilspreis [EUR]:

(im Vergleich zum Vormonat)

**119,67** ▼

Vormonat: 120,25

## Wertentwicklung\* [%] 1 Monat:

netto (im Vergleich zur Benchmark)

**-0,48** =

Benchmark: -0,48

## Der Fonds auf einen Blick

Der Fonds investiert seine Mittel vornehmlich in nachrangige Anleihen von Industrieunternehmen und Versorgungsbetrieben (Hybridanleihen) inklusive deren Finanztöchter. Der Investitionsschwerpunkt liegt hierbei auf europäischen Emittenten. Nachrangianleihen von Finanzunternehmen (Financials) sind auf maximal 5% des Fondsvolumens begrenzt. Die Anlagestrategie orientiert sich an einem Vergleichsmaßstab der im Verkaufsprospekt / wAI hinterlegt ist. Anlageziel des Fonds ist es, die Chancen an den Kapitalmärkten für Hybridanleihen zu erschließen und den Risikoaufschlag von Hybridanleihen gegenüber erstrangig unbesicherten Anleihen (Senior Bonds) zu vereinnahmen. Es findet eine weitestgehende Währungsabsicherung in Euro statt.

## Kapitalverwaltungsgesellschaft (KVG):

Union Investment Luxembourg S.A.

## Bloomberg:

UNICHBD

## ISIN / WKN:

LU1341439245 / A143YC

## Auflegungsdatum:

15. Februar 2016

## Anteilscheinwährung:

EUR

## Fondsvermögen:

357,34 Mio. EUR

## Ertragsverwendung:

Ausschüttend

## Valuta:

3 Tage (Forward Pricing)

## Benchmark (BMK):

keine externe BM

## Fondsstruktur [%]

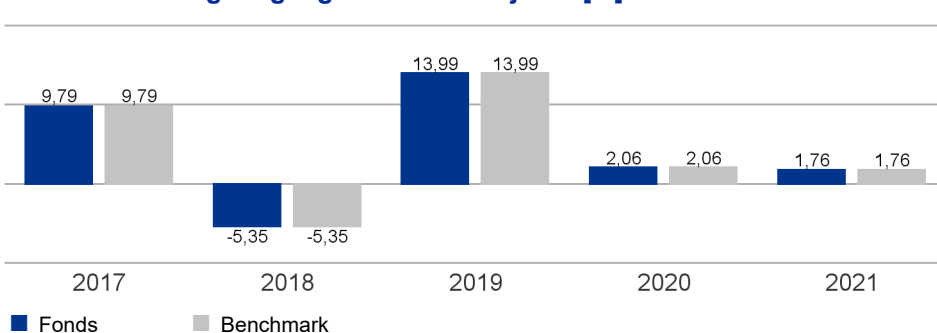
Rentenorientierte Anlagen	97,02
Renten	97,02
Liquidität	2,97

## Wertentwicklung und Kennzahlen (netto) \*

	1 Jahr		3 Jahre		5 Jahre		seit Auflegung	
	Fonds	BMK	Fonds	BMK	Fonds	BMK	Fonds	BMK
Wertentwicklung [%]	6,26	6,26	14,88	14,88	23,14	23,14	37,78	37,78
Aktive Rendite [%]	0,00		0,00		0,00		0,00	
Wertentw. p.a. [%]	6,26	6,26	4,72	4,72	4,25	4,25	5,87	5,87
Volatilität [%]	2,15	2,15	7,92	7,92	6,58	6,58	4,53	4,53
Tracking Error [%]	---		0,00		0,00		0,00	
Sharpe Ratio	3,17		0,66		0,71		1,39	
Information Ratio	---		0,00		0,00		0,00	
Beta	1,00		1,00		1,00		1,00	

\* gemäß BVI-Methode: Bitte beachten Sie den rechtlichen Hinweis am Ende des Berichts.

## Wertentwicklung vergangener Kalenderjahre [%] \*



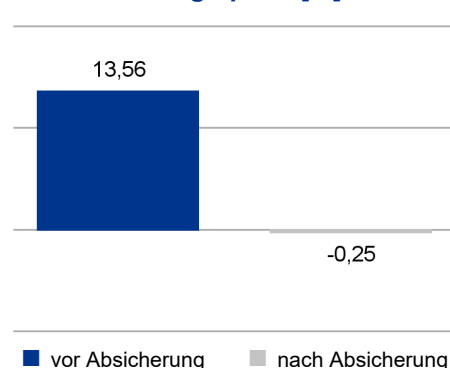
\* gemäß BVI-Methode: Bitte beachten Sie den rechtlichen Hinweis am Ende des Berichts.

## Portfoliokennzahlen

	Fonds	BMK
Ø Restlaufzeit*	5,0 Jahre	---
Ø Duration	4,7 Jahre	---
Ø Mod. Duration	4,67 %	---
Ø Spread Duration	7,17 %	---
Ø Kupon	3,24 %	---
Ø Rendite (brutto)*	1,87 %	---
Ø Rating	BBB-	---

\* zum ersten Call-Termin

## Fremdwährungsquote [%]



30. September 2021

## Anlageuniversum

Nachranganleihen von Industrie- und Versorgungsunternehmen (inkl. deren Finanztöchtern); Nachranganleihen von Finanzunternehmen max. 5% des Fondsvolumens; fest- oder variabel verzinsliche Wertpapiere; Geldmarktinstrumente, Derivate; weitestgehende Währungsabsicherung

## Bonitätslimite

Durchschnittsrating: mind. BBB-  
 Einzeltitelrating: mind. B-  
 Maximale High-Yield-Quote bei Erwerb: 35%

## Anzahl Emittenten im Portfolio:

53

## Anzahl Wertpapiere im Portfolio:

95

## Ausschüttungen

	2020	2019	2018
je Anteil [EUR]	3,36	3,43	3,48
Rendite [%]	2,87	3,10	3,05

## Konditionen

### Geschäftsjahr:

1. Oktober - 30. September

### Verwaltungsvergütung [% p.a.]:

0,50

### Pauschalvergütung [% p.a.]:

0,10

### Taxe d'Abonnement [% p.a.]:

0,01

### Ongoing Charges [%]:

0,63

### Erfolgsabhängige Vergütung:

Keine

### Swing Pricing:

Ja

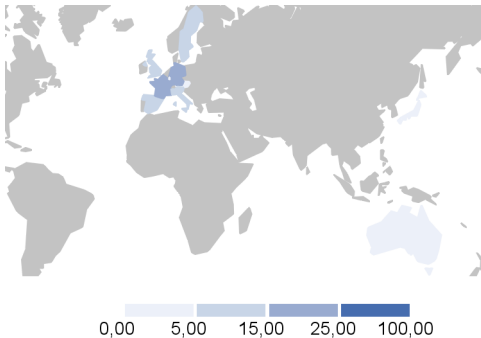
### Aktueller Ausgabeaufschlag [%]:

---

### Aktueller Rücknahmeabschlag [%]:

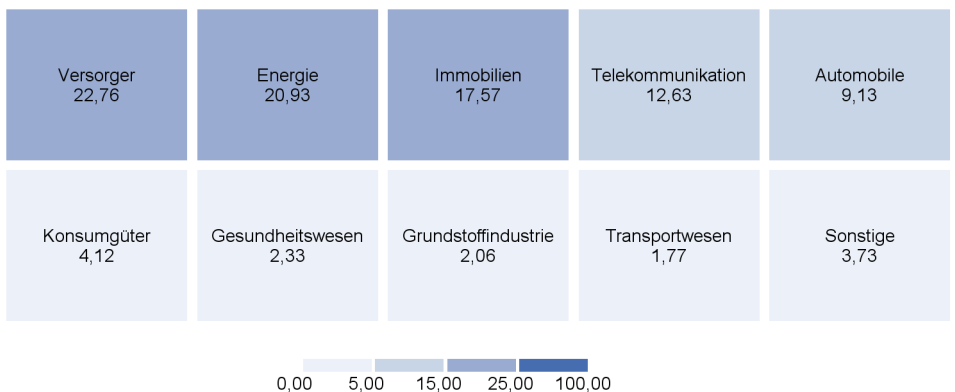
keiner

## Länderallokation [%]

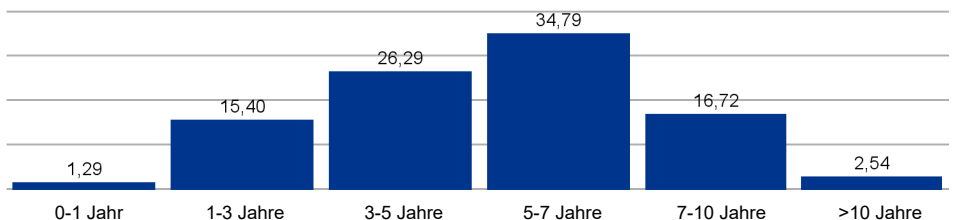


Frankreich	24,21
Deutschland	15,01
Schweden	13,86
Vereinigtes Königreich	11,12
Spanien	7,56
Italien	5,95
Luxemburg	4,33
Australien	2,75
Japan	2,72
Österreich	2,29
Sonstige	7,21

## Branchenallokation [%]



## Restlaufzeitenallokation (zum ersten Call-Termin) [%]



## Ratingallokation [%]

AAA	---
AA+ bis AA-	---
A+ bis A-	7,12
BBB+ bis BBB-	59,25
BB+ bis BB-	29,13
B+ bis B-	1,52
CCC+ bis CCC-	---
CC+ bis CC-	---
C+ bis C-	---
D	---

## Die 10 größten Emittenten [%]

Volkswagen International Finance N.V.	8,47
TotalEnergies SE	7,12
BP Capital Markets PLC	6,41
Orange S.A.	5,54
Electricité de France S.A. (E.D.F.)	4,50
Unibail-Rodamco-Westfield SE	3,43
ENEL S.p.A.	3,31
Telefónica Europe B.V.	2,76
Iberdrola International B.V.	2,62
Vattenfall AB	2,42

30. September 2021

### Fondsrückblick

- Im September nahm die Primärmarktaktivität saisonal bedingt weiter zu. Mit EDP, Danone, Southern, Adecco und BAT begaben fünf Unternehmen neue Papiere, insgesamt wurden dabei sechs Euro-Tranchen platziert. EDP und Adecco waren für uns letztlich zu teuer. Bei Danone, Southern und BAT haben wir für das Portfolio teilgenommen.
- Mit Southern trat der erste US-Emittent an den Euro-Hybridmarkt. Das Unternehmen hat eine Hybridanleihe nach europäischer Struktur begeben und kommt somit auch entsprechend in die Indizes.
- Im Gegenzug haben wir Nachträge von EnBW und Bayer verkauft. Bei Bayer war das Risiko-Renditeverhältnis aus unserer Sicht nicht mehr attraktiv.
- Gegen Ende des Monats hat Unibail-Rodamco-Westfield ein besseres Rating erhalten. Hierdurch sind die Hybridanleihen im Durchschnitt wieder Investment Grade und kommen zum Monatswechsel zurück in die Investment Grade-Benchmarks.
- Die Spreadentwicklung im Segment verlief erneut unspektakulär und war nahezu unverändert. Der Zinsanstieg führte im September hingegen zu einem negativen Gesamtertrag im Fonds.
- Die besten Performancebeiträge kamen aus den Sektoren Einzelhandel (Rakuten) und Technologie (Infineon). Negativ entwickelten sich die Bereiche Versorger (EnBW, Iberdrola) und Energie (Total).
- Auf Einzeltitelebene fiel Unibail-Rodamco-Westfield auf, dessen Papiere sich durch die Rating-Heraufstufung gut entwickeln konnten.

### Marktrückblick

- Die im September ansteigenden Bundrenditen haben den europäischen Unternehmensanleihemarkt belastet. Dabei gaben die im ICE BofA Euro Corporate-Index (ER00) enthaltenen Papiere um 0,7 Prozent nach. Etwas freundlicher tendierten die Risikoprämien (Spreads), die sich um zwei auf 52 Basispunkte einengten.
- Das fundamentale Umfeld für Unternehmenspapiere blieb unverändert positiv. Die aktuelle Corona-Entwicklung spielte keine Rolle. Auch politische Ereignisse wie die Bundestagswahl oder die Nachrichten um den chinesischen Immobilienentwickler Evergrande belasteten die Euro-Investmentgrade-Märkte (IG) in keinerlei Hinsicht.
- Ein Thema war allerdings die Inflationsentwicklung. Erste Stimmen zeigten sich zuletzt von einem nur vorübergehenden Anstieg weniger überzeugt als in jüngster Vergangenheit. Einen nachhaltigen Inflationsanstieg prognostiziert jedoch derzeit niemand.
- Etwas besser als der IG-Bereich zeigten sich hochverzinsliche Papiere (High Yield). Zwischenzeitlich erreichte der repräsentative HEAG-Index bezüglich der Risikoprämien mit 244 Basispunkten ein Jahrestief. Zum Monatsende war aber aufgrund der Risikoaversion eine leichte Ausweitung um einen auf 262 Basispunkte zu beobachten. Der Index verlor nach anfänglichen Zugewinnen im September 0,2 Prozent.
- Andere Untersektoren wie etwa Nachrangpapiere (ICE BofA EBSU-/ENSU-Index) gaben um 0,4 bzw. 0,6 Prozent nach, die Spreads engten sich leicht ein oder zeigten sich unverändert.
- Das Anleihekaufprogramm der Europäischen Zentralbank unterstützte weiterhin massiv den Markt.
- Der sich hingegen abzeichnende Ausstieg der US-Fed belastete bislang noch nicht. Allerdings verloren US-Unternehmensanleihen (ICE BofA US-Large Cap Corporate-Index) aufgrund der dort anziehenden Treasury-Renditen im September 1,0 Prozent, während sich die Spreads von 98 auf 93 Basispunkte einengten.

### Ausblick

- Bei einer anhaltend allgemein freundlichen Marktstimmung rechnen wir in den nächsten Wochen mit weiteren Neuemissionen. Die Orderbücher der Platzierungen sind noch immer gut gefüllt, sodass sich die Gesamtnachfrage nach Hybridanleihen weiterhin robust zeigt.
- Die Delta-Variante des Corona-Virus und ihre Ausbreitung hat an den Finanzmärkten zuletzt ihren Schrecken verloren. Der befürchtete starke Anstieg der Neuinfektionen ist bislang ausgeblieben. Weitreichende Lockdowns mit entsprechenden Belastungen für die Wirtschaft konnten in den Industriestaaten vermieden werden. Eine Bremswirkung auf die Konjunktur ist zum aktuellen Zeitpunkt nicht zu erwarten.
- Ebenso ist eine abrupte geldpolitische Straffung durch die Notenbanken ebenfalls nicht in Sicht. Dort werden eher Gründe genannt, die auf einen Rückgang der aktuell sehr hohen Inflationsdaten hinweisen. Auf den vorübergehenden Inflationsschub sollte daher keine verfrühte geldpolitische Straffung erfolgen.

30. September 2021

- Allerdings dürfte die Tapering-Thematik weiter kontrovers diskutiert werden.
- Die Unternehmensentwicklung im laufenden Jahr ist bislang sehr gut verlaufen. Die Unternehmensergebnisse lagen mitunter deutlich über den schon hohen Erwartungen der Analysten. Gegen Ende Oktober startet dann die Berichtssaison zum 3. Quartal.

### Disclaimer

**Dieses Dokument ist nicht für aufsichtsrechtliche Zwecke geeignet.**

Durch die Annahme dieses Dokuments akzeptieren Sie die nachstehenden Beschränkungen als für Sie verbindlich:

Diese Anlegerinformation ist ausschließlich für professionelle Kunden vorgesehen. Die Inhalte dieses Dokuments wurden von Union Investment Institutional GmbH mit angemessener Sorgfalt und nach bestem Wissen zusammengestellt. Die Darstellungen und Erläuterungen beruhen auf der eigenen Einschätzung zum Zeitpunkt der Erstellung dieses Dokumentes sowie auf Informationen aus eigenen oder öffentlich zugänglichen Quellen, die für zuverlässig gehalten werden. Union Investment hat die von Dritten stammenden Informationen jedoch nicht vollständig überprüft und kann daher für deren Aktualität, Richtigkeit und Vollständigkeit keinerlei Gewähr übernehmen. Alle Index- bzw. Produktbezeichnungen anderer Unternehmen als Union Investment können urheber- und markenrechtlich geschützte Produkte und Marken dieser Unternehmen sein.

Dieses Dokument ist allein zur internen Verwendung gedacht. Es darf daher weder ganz noch teilweise vervielfältigt, verändert oder zusammengefasst, an andere Personen weiterverteilt, sowie anderen Personen in sonstiger Weise zugänglich gemacht oder veröffentlicht werden. Es wird keinerlei Haftung für Nachteile, die direkt oder indirekt aus der Verteilung, der Verwendung oder Veränderung und Zusammenfassung dieses Dokuments oder seines Inhalts entstehen, übernommen. Diese Kundeninformation stellt keine Anlageempfehlung dar und ersetzt weder die individuelle Anlageberatung durch einen geeigneten Anlageberater, noch die Beurteilung der individuellen Verhältnisse durch einen Rechtsanwalt oder Steuerberater. Soweit auf Fondsanteile oder Einzeltitel Bezug genommen wird, kann hierin eine Analyse i.S.d Art. 36 Abs. 1 Delegierte Verordnung (EU) 2017/565 liegen. Sofern dieses Dokument entgegen den vorgenannten Bestimmungen einem unbestimmten Personenkreis zugänglich gemacht wird, in sonstiger Weise weiterverteilt, veröffentlicht bzw. verändert oder zusammengefasst wird, kann der Verwender dieses Dokumentes den Vorschriften des Art. 36 Abs. 1 Delegierte Verordnung (EU) 2017/565 und den hierzu ergangenen besonderen Bestimmungen der Aufsichtsbehörde unterliegen.

Angaben zur Wertentwicklung von Fonds sowie die Einstufung in Risikoklassen/Farbsystematik von Fonds und anderen Produkten von Union Investment basieren auf den Wertentwicklungen und/oder der Volatilität in der Vergangenheit. Damit wird keine Aussage über eine zukünftige Wertentwicklung getroffen.

Bei der Fremdwährungsquote wird das gesamte Fondsvermögen inklusive Zielfondsauflösung und Kasse berücksichtigt. Die Kennzahlen durchschnittliche Rendite, durchschnittlicher Kupon, durchschnittliche Restlaufzeit, durchschnittliche Duration sowie Modified Duration werden inklusive Zielfondsauflösung auf Basis des Rentenvermögens und unter Berücksichtigung von Kasse und Derivaten berechnet. Bei der Berechnung der durchschnittlichen Restlaufzeit werden Floater mit ihrer Endfälligkeit berücksichtigt. Das Durchschnittsrating ist eine eigene Berechnung der Union Investment (Union Comp Rating) auf Basis des Rentenvermögens, unter Berücksichtigung von Kasse und ohne Berücksichtigung von Derivaten. Alle Allokationssichten sowie die Fondsstruktur ergeben sich aus dem zielfonds aufgelösten, wirtschaftlichen Bestand des Fonds. Absicherungspositionen durch Derivate werden verrechnet. Alle Allokationssichten werden exklusive Kasse sowie Fremd- und Immobilienfonds dargestellt. Die Zuordnung der Fondsstruktur erfolgt gemäß eigener Asset-Zuordnung der Union Investment Gruppe. Die Zuordnungen können von denen in den Jahres- und Halbjahresberichten abweichen. Die Branchenallokation ergibt sich für Aktien aus den MSCI Branchen bzw. für Renten aus den Merrill Lynch Branchen der Assets. Bei der Ausschüttungsrendite in % handelt es sich um die „laufende Verzinsung“ im jeweiligen Geschäftsjahr. Basis hierfür ist der Nettoinventarwert zu Beginn des betreffenden Geschäftsjahrs bereinigt um die enthaltene Ausschüttung des vorhergehenden Geschäftsjahrs.

Ein etwaiger Ausgabeaufschlag fließt vollständig an den Vermittler des Fonds. Sollten Sie direkt bei Union Investment zeichnen, entfällt dieser.

Ausführliche produktspezifische Informationen und Hinweise zu Chancen und Risiken des hier genannten Fonds von Union Investment entnehmen Sie bitte den jeweils aktuellen Verkaufsprospekten, den Anlagebedingungen sowie dem Jahres- und Halbjahresbericht, die Sie kostenlos in deutscher Sprache über Union Investment Institutional GmbH, Weißfrauenstraße 7, 60311 Frankfurt am Main, Telefon 069-2567-7652, Fax 069 2567-1616, institutional@union-investment.de, www.institutional.union-investment.de, erhalten. Diese Dokumente bilden die allein verbindliche Grundlage für den Erwerb.

Stand aller Informationen, Darstellungen und Erläuterungen: 30. September 2021, soweit nicht anders angegeben.

**Quelle: Union Investment**